

## LA BANDA DEL FACERIAS

Durant el mes d'agost de 1949, el grup de guerrilla urbana que dirigia Facerias va fer-se notar a Barcelona pels diversos atracaments i l'activitat terrorista efectuada en fàbriques, joieries, *meublés...*, els quals condicionaren una gran mobilització de les forces policiaques. Per escapar, precisament, del setge repressiu, el dia 22, Facerias i quatre companys confiscaren diversos vehicles i, per camins secundaris, tractaren d'acostar-se a la frontera per refugiar-se a l'Estat veí.

Un dels cotxes confiscats -marca Studebaker i matrícula 7636 de Segòvia- va ser casualment el de l'escriptor Edgar Neville, que fou assaltat prop de Malgrat. Amb aquest vehicle, els cinc fugitius entraren fàcilment a la província de Girona, ja que les ordres de vigilància hi foren donades amb retard, i arribaren fins a un lloc de Vilamalla, on el cotxe fou localitzat, abandonat, el dia 24.

Aquesta descoberta va fer suposar a l'autoritat que el grup intentaria de passar la frontera, i, per capturar-lo, la Guàrdia Civil establí una vigilància especial a la vora de la ratlla divisòria. I així va ser: a 400 metres de la línia fronterera, a dos quarts de quatre de la tarda, el caporal Marcelo Barguilla i els guàrdies Vicente Alonso i Juan Blanco, del destacament d'Espolla, es trobaren tot de cop, de cara i a uns set metres de distància, davant els cinc guerrillers, que ja eren a punt d'acomplir llur objectiu.

El tiroteig entre ambdues parts va durar gairebé mitja hora, i tant els guàrdies com els guerrillers es parapetaren darrere de pedres i arbres. Dos elements dels darrers, que protegien la retirada dels altres, van ser ferits aviat pels trets de la força. Però els guàrdies tampoc no les tenien pas totes: en preveure que la resistència podia allargar-se i que podien restar sense municions, un d'ells s'arrossegà ocultament i arribà fins a una masia propera per tal que el pagès es dirigís al poble a demanar reforços.

Quan aquests es presentaren en el lloc dels fets, ja havia finit la topada. Es van descobrir dos guerrillers morts i ni rastre de la resta del grup: Facerias, Antoni Franquesa i un altre (encara que Franquesa fos ferit de la boca i un braç) aconseguiren d'obrir-se al pas anhelat i de creuar la frontera.

La força va sortir il·lesa de l'encontre, llevat del caporal Barguilla, que sofrí una ferida lleu de metralla, a la regió axil·lar esquerra, a conseqüència d'una de les dues bombes llançades pels guerrillers.

Amb els cadàvers hom trobà dues pistoles i tres metralletes amb els carregadors corresponents, roba interior usada, una americana, dos rellotges despertadors, una llanterna, documents d'Elena Escudero, Marquesa de Quintanar, i d'Edgar Neville, anells, arracades i altres joies, etc. L'única documentació que podia servir per identificar un guerriller era falsa (a nom d'Albert Casademunt Sala, de Barcelona), perquè els veritables noms de les víctimes eren Celedonio García Casino, (a) *Celes*, i Enric Martínez Marín, (a) *Quique*, nats a Barcelona el 1922 i el 1927, respectivament, i destacats elements del grup de Facerias. Ambdós foren enterrats al cementiri d'Espolla, on, el 1952, una mà anònima va gravar les inicials dels caiguts damunt d'unes pedres que n'assenyalaven el lloc de la fossa.

La resta de la partida, un cop a França, hagué de preocupar-se de telefonar perquè una ambulància de Perpinyà es fes càrrec d'Antoni Franquesa, que fou internat a una clínica particular. Per evitar la intervenció de la policia francesa en l'afer, el ferit va declarar que no havia comès cap delicta a Barcelona i que només actuava d'enllaç per passar documentació de la CNT a Catalunya.

Desconeixem el nom de l'altre company de Facerias que arribà sa i estalvi a l'altra banda de la frontera. Un informe de la Comisió de Estudios-Sector N. apunta el nom de dos membres del moviment llibertari -Martínez Márquez i Iglesias Paz-, però, si de cas, només podia ser un d'ells, ja que el grup era de cinc membres.

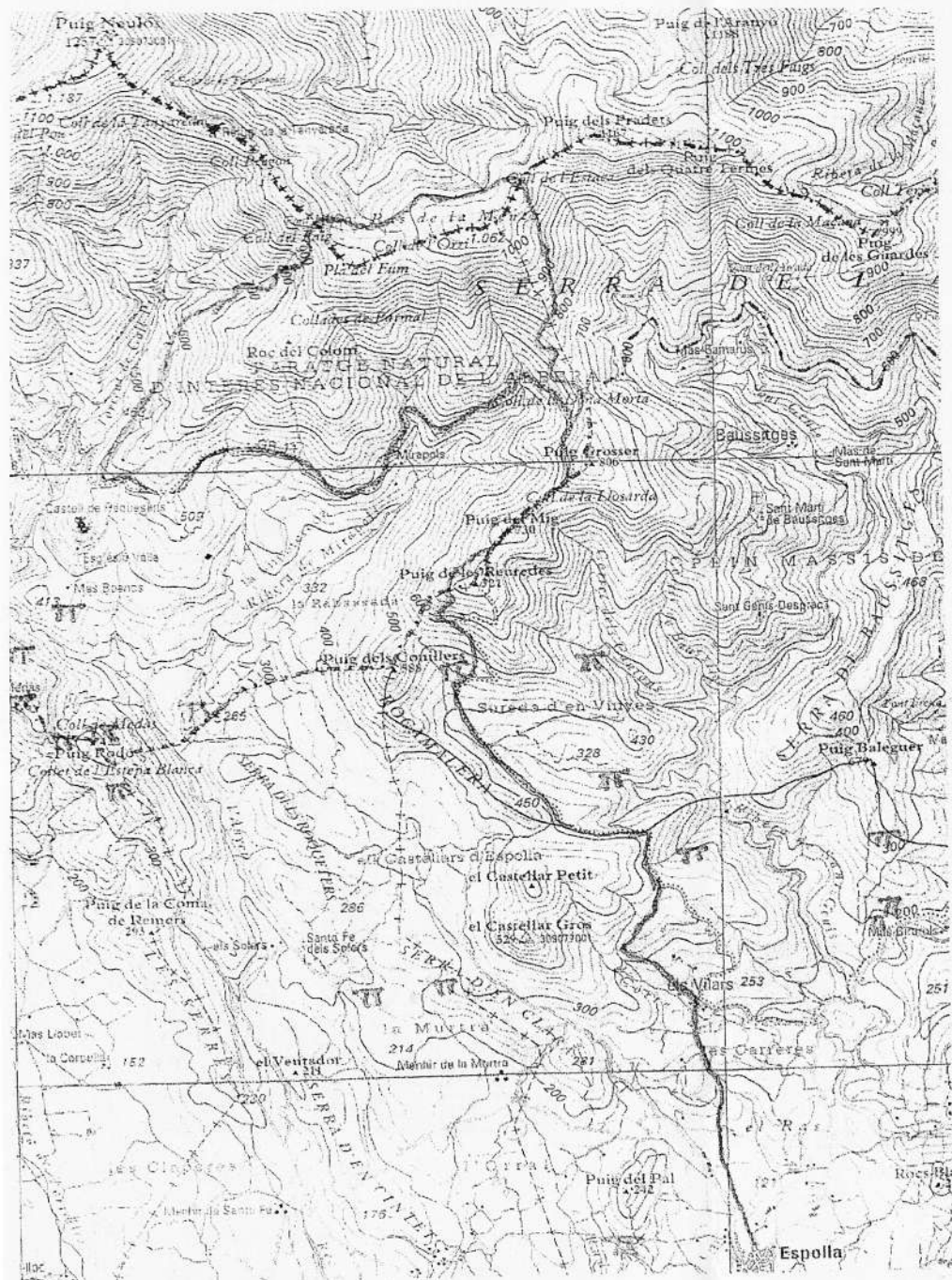
" Els Maquis " de Josep Clara  
Diputació de Girona /Març 1992

## RUTA DEL MAQUIS (ESPOLLA)



Dibuix de la Figura del Guia, fonamental per als Maquis.

Elements d'interès: 8 colls, 2 barraques, 1 cim, 1 castell, 1 refugi, 1 forn de calç, 1 mas.



### Itinerari

Sortim de la plaça de l'Albera en direcció a Banyuls. A uns 100 m. girem a l'esquerra pel carrer que passa per sota de l'església i agafem la carretera estreta que s'enfila fins al veïnat dels Vilars. Agafem el primer carrer a l'esquerra fins arribar a la vora del rec dels Vilars que voregem, per un antic camí entre parets de pedra seca. Desemboca a una **pista** – aquí trobem el GR-11 – que seguim a l'esquerra. Passem a prop d'una barraca, abans de trobar la font de la **Verna**. Continuem sempre per la pista. Travessem, el correc que baixa del Puig Conillers, i a l'esquerra veiem una pista aperduada que amb 250 metres ens porta al Cau Conillers I i II. Nosaltres, però, seguim per la pista i fets uns 400 metres trobem a l'esquerra una pista que voreja el **dolmen de la Font del Roure**. Gairebé al costat trobem una dressera a la dreta, que en 300 m. magres torna a trobar la pista. Fets uns 600 m. arribem a **un revolt** on a l'esquerra trobem un corriol que s'enfila fins a la carena. Travessem una tanca per una **portellera**, i prenem el corriol que seguís la carena. Passem sota el puig del Mig, pel coll de la Llosarda i voltem el puig Grosser, per un bosc d'alzines. Fets 600 m. en aquest bosc, trobem **un trencant** –aquí deixem el GR-11 – a la dreta que ens porta, tot faldejant, al **coll de la Dona Morta**. Continuem carenant fins arribar a una altra portallera que franquegem. El **corriol** passa a prop d'una barraca, i un "record als maquies" i va pujant fins a un tros de pista molt abandonat, que ens porta a un correc on trobem un corriol que entre penyes, i després planejant per la gespa, arriba al **coll de l'Estaca** (línia fronterera). Franquegem la tanca per una portellera. Girem a l'esquerra i anem en direcció al Puig Neulós. Passem per: el ras de la Menta, el puig de Basses (1071 m.), el coll de l'Orri, el pla del Fum i el **coll del Faig**. Aquí deixem la carena i baixem, i tot flanquejant per l'esquerra arribem a **una antiga construcció**. Continuem baixant per un antic canal i aviat arribem a **una cresta**, on girem a la dreta, Una forta baixada mena a **una pista** que travessem. Aquí ens decantem a la dreta per girar a l'esquerra una mica més avall i desembocar al nivell **d'un revolt** d'una pista. Girem a la dreta i amb sis ziga-zagues arribem a una **altra pista**. La seguim fins a la **pista principal** que recorrem tot girant a la dreta. No la deixem fins arribar a una cruïlla en una pineda. Aquí tornem al GR-11, que ja no deixarem fins a sobre dels Vilars. Girem a l'esquerra i passem a 30 metres del refugi del **Forn de Calc**. Passat mig quart gras s'és a un altre encreuament en el qual el sender segueix per la pista de l'esquerra i, tot planejant, arriba fins a la pròpia casa de can Mirpols en una mica més d'un quart d'hora. El sender passa pel costat del porxo de la casa i s'agafa un corriol que comença a baixar i en pocs minuts porta a la **riera de Mirapols**. Un cop travessada cal posar atenció als senyals. El sender passa per dins del bosc i, passats 20 minuts creua un torrent i emprèn forta pujada vers el coll que s'aconsegueix després de prop d'un quart d'hora. És **l'encreuament** on em deixa't el GR-11. A partir d'ací cal refer el camí que hem seguit a l'anada, per tornar a **Espolla**.

Horari aproximat:  
Parcial Acumulat

40 mn	0h 40mn
35 mn	1h 15mn
25 mn	1h 40mn
20 mn	2h 00mn
15 mn	2h 15mn
30 mn	2h 45mn
20 mn	3h 05mn
15 mn	3h 20 mn
25 mn	3h 45mn
30 mn	4h 15mn
05mn	4h 20mn
10mn	4h 30mn
10mn	4h 40mn
05mn	4h 45mn
55mn	5h 10mn
15mn	5h 25mn
20mn	5h 45mn
30mn	6h 15mn
35mn	6h 50mn
70mn	8h 00mn

Nota: Si amb vehicle arribem al revolt de la pista que deixem el GR-11, estalviem dues hores de pujada i dues hores de baixada, és a dir, les 8 hores es converteixen en 4 hores.